



MEMORIA ANUAL 2022

Fundación Crea Equidad

LA FUNDACIÓN

Misión

Crea Equidad contribuye a la construcción de una sociedad fundada en los Derechos Humanos, Derechos de niños, niñas y adolescentes, y en la Equidad de Género, gestionando conocimiento a partir de la articulación de la evidencia científica y la praxis, aportando a la calidad de la política pública y promoviendo la transformación social.

Visión

La producción, transmisión y aplicación del conocimiento desde distintos campos de la ciencia contribuirán a la equidad, a los derechos humanos y a la diversidad en nuestra sociedad, fortaleciendo a las personas, sus relaciones interpersonales, familiares, vecinales, del país y de la región.

Objetivos Estratégicos

- Gestión de conocimiento e innovación social
- Desarrollo de derechos humanos y transversalización de género
- Incidencia en política pública
- Diseño, ejecución y evaluación de políticas públicas
- Formación continua



A vertical photograph on the left side of the page shows children sitting at a table, engaged in drawing. They are using various colored markers and pencils on white paper. The table is covered with a blue patterned cloth. The children are wearing colorful clothing, including a pink shirt and a green sweater.

DIRECTORIO

Ignacio Celedón Bulnes
PRESIDENTE

Alvaro Henríquez Aguirre
TESORERO

Roberto Celedón Bulnes
SECRETARIO

María Pía Martin Munchmeyer
DIRECTORA

Carolina Franch Maggiolo
DIRECTORA

EQUIPO EJECUTIVO

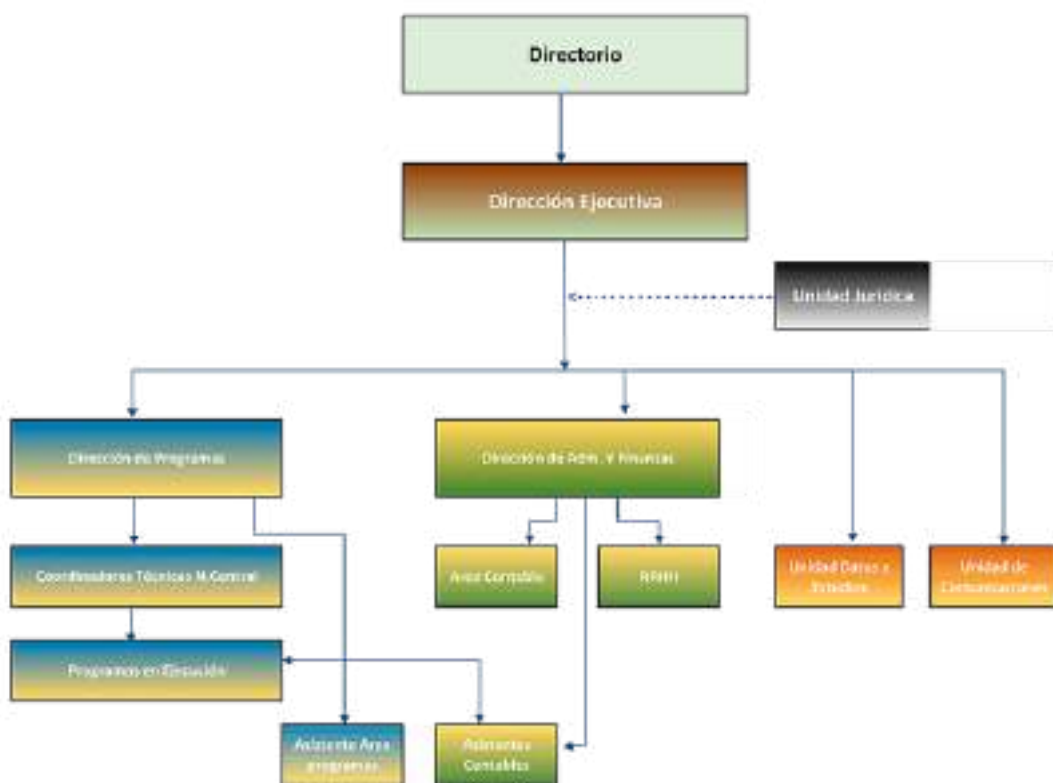
DIRECTOR EJECUTIVO
Roberto Celedón Bulnes

DIRECTORA AREA PROGRAMAS
Valeria Fuentes Oppliger

DIRECTOR ÁREA ADMINISTRACIÓN Y FINANZAS
Claudio Tobar Vergara

ORGANIGRAMA

Organigrama Organizacional
Fundación Crea Equidad



A group of children are gathered around a large green chalkboard, actively engaged in drawing and writing. The board is covered with colorful sketches and text, including the acronym 'CAE'. A white plate with a small meal is placed on the board in the foreground. The children are wearing various colored clothing, including a grey jacket, a blue shirt, a red shirt, and a pink shirt. The scene is brightly lit, suggesting an indoor classroom or workshop setting.

AREA PROGRAMAS

Área responsable de la ejecución de Programas de Intervención con niñas, niños y adolescentes y sus familias, teniendo como objetivo central la calidad y la innovación de procesos y metodologías, a partir de la articulación entre la praxis y la evidencia, contribuyendo a la política pública en materia de niñez, en consonancia con los enfoques referenciales de Crea Equidad.

PROGRAMAS EN EJECUCIÓN

Programas de Prevención Focalizada - PPF

- PPF - Renca Crea Equidad
- PPF - El Bosque Crea Equidad
- PPF - El Monte Crea Equidad
- PPF - San Joaquín Participando por tus Derechos
- PPF - Vínculos Renca Crea Equidad
- PPF - Cerro Navia Crea Equidad
- PPF - Vínculos Crea Equidad Punta Arenas
- PPF - Punta Arenas Crea Equidad

Programas de Intervención Integral Especializada - PIE

- PIE - Melipilla Crea Equidad
- PIE - Buin Crea Equidad
- PIE - Cerro Navia Renca Crea Equidad
- PIE - San Bernardo Crea Equidad
- PIE - Creando Vínculos Porvenir

Programas de Intervención Integral Especializada - PIE 24 horas

- PIE - 24 horas "Creando Vínculos" Cerro Navia
- PIE - 24 horas "Creando Vínculos" Estación Central
- PIE - 24 horas "Creando Vínculos" Pedro Aguirre Cerda (PAC)
- PIE - 24 horas "Creando Vínculos" Renca
- PIE - 24 horas "Creando Vínculos" Conchalí
- PIE - 24 horas "Creando Vínculos" Lo Prado
- PIE - 24 horas Renca "Crea Equidad"

PROGRAMAS EN EJECUCIÓN

Programas de Protección Especializada en Maltrato y Abuso Sexual Infantil - PRM

PRM - Crea Equidad Quinta Normal

PRM - Crea Equidad Peñalolén

PRM - Crea Equidad Ovalle

Programa de Protección Especializada de Reinserción Educativa - PDE

PDE - “Crea Capacidades” Cerro Navia

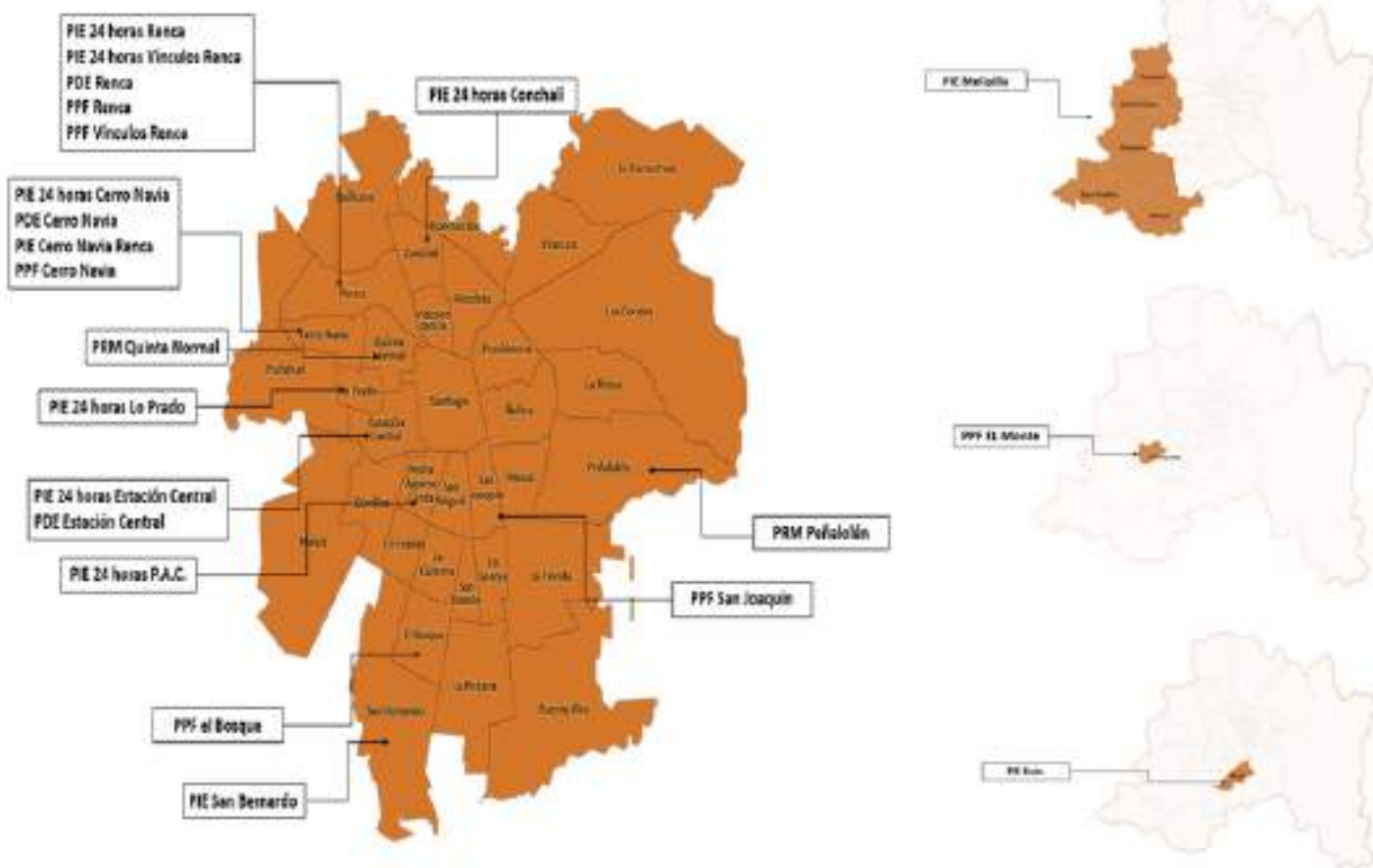
PDE - “Crea Capacidades” Estación Central

PDE - “Crea Capacidades” Renca

UBICACIÓN TERRITORIAL

REGIÓN METROPOLITANA

22 de nuestros programas de intervención están ubicados en comunas de la Región Metropolitana, distribuidos en las tres provincias que comprenden este territorio.



UBICACIÓN TERRITORIAL

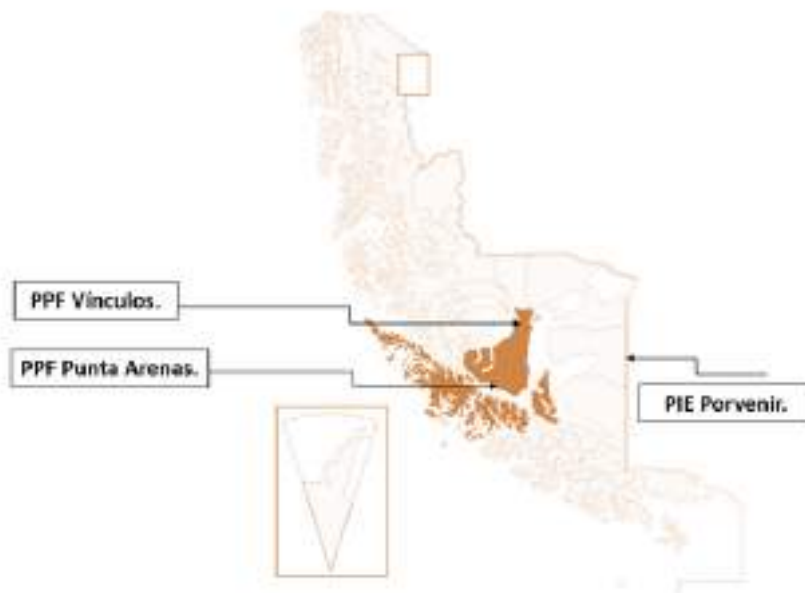
REGIÓN DE COQUIMBO

1 de nuestros programas se emplaza en la Provincia del Limarí



REGIÓN DE MAGALLANES Y LA ANTÁRTICA CHILENA

3 de nuestros programas se ubican en la región más austral de nuestro país.



NIÑAS, NIÑOS Y ADOLESCENTES ATENDIDOS/AS EN LOS PROGRAMAS DURANTE EL AÑO 2022

Nuestras Atenciones

A continuación se presenta la cantidad de NNAs atendidos, desagregados por Línea de Programas de Atención Ambulatoria y por Sexo. Consiste en una elaboración propia con datos del Sistema de Información SIS de Mejor Niñez.

LÍNEA	Sexo Femenino	Sexo Masculino	Total general
PDE	81	109	190
PIE	187	291	478
PIE 24	246	328	574
PPF	621	743	1364
PRM	483	269	752
Total general	1618	1740	3358

NIÑAS, NIÑOS Y ADOLESCENTES ATENIDOS POR TRAMO DE EDAD

Se presenta la cantidad de NNAs atendidos, desagregados por Línea Programática, y por Tramos de edad.

Se observan las edades con mayor frecuencia para cada Línea. En el caso de las Líneas de PDE, PIE tradicional y PIE 24, destaca una mayor presencia de adolescentes entre los 15 a 17 años. Por otro lado, PPF concentra NNAs atendidos entre los 5 a 9 años y de 10 a 14 años.

Finalmente, la Línea PRM, tiene una presencia de NNAs entre los 10 a 14 años.

Línea / Tramos de Edad	0 a 4	5 a 9	10 a 14	15 a 17	18 o más	Total general
PDE - PROGRAMA DE REINSERCIÓN EDUCATIVA	0	5	45	97	43	190
PIE - PROGRAMA DE INTERVENCIÓN ESPECIALIZADA	0	16	191	227	44	478
PIE - PROGRAMA DE INTERVENCIÓN ESPECIALIZADA (24 H)	0	20	198	291	65	574
PPF - PROGRAMA DE PREVENCIÓN FOCALIZADA	222	489	468	167	18	1364
PRM - PROGRAMA ESPECIALIZADO EN MALTRATO	27	220	320	166	19	752
Total general	249	750	1222	948	189	3358

Histograma por Edades



PRODUCTOS, METODOLOGÍAS DESARROLLO

Documentos y verificadores	Productos y procesos
Guía de intervención en participación	Actualización y fortalecimiento plataforma drive
Incorporación instrumentos y formatos de recogimiento de opinión NNA y Adultos/as responsables	Acompañamientos procesos y formulación respuestas informes de supervisión técnica
Homologación instrumentos de evaluación anual	Participación reuniones técnicas de cada programa y jornadas de trabajo con equipos interventivos.
Incrementación de mecanismo de participación efectiva	Revisión sistema RIM con unidad de datos: análisis datos, acompañamiento y estrategias de mejoras.
Acompañamiento sistemático apertura <u>rex 155</u> y/o análisis de casos	Plan de capacitación anual/auto capacitaciones
	Revisión planillas de control de gestión interna y matriz lógica: planes de trabajo si es requerido.



ASESORÍAS JURÍDICAS PARA TODAS LAS LÍNEAS PROGRAMÁTICAS DE CREA EQUIDAD Y ANÁLISIS TÉCNICO JURÍDICO DE CASOS DE CIRCULAR 155

• **CIRCULAR REX 155:**
Datos de SIS Total: 225

• **Acompañamiento Jurídico:**
Promedio mensual de revisión de 20 casos para orientaciones jurídicas (Total 243 casos).

• **Supervisión en profundidad:**
Promedio mensual de 10 análisis de casos (Total 125 casos).

Línea	N°
PPF	70
PIE 24 HRS	61
PIE Tradicional	60
PRM	31
PDE	3

TEMÁTICAS

- 1.- Aspectos técnicos para evaluación y apertura de Medida de Protección
- 2.- Asesorías sobre procedimientos protectores.
- 3.- Aspectos técnicos para la solicitud de las distintas Medidas Cautelares, fundamento técnico para la mantención de ellas.
- 4.- Análisis de casos de violencia de género en contexto de familia desde un ámbito jurídico, marco normativo nacional e internacional
- 5.- Incorporar estrategia jurídica en la intervención de todos los casos analizados, cualquiera sea su complejidad.
- 6.- Generar protocolos de trabajo con las Curadurías, utilización de los aspectos normativos para realizar exigencias de trabajo colaborativo.
- 7.- Consagrar en las intervenciones la noción de elementos claves desde el enfoque de derechos para un mejor bienestar de NNA.

ACOMPañAMIENTO Y SUPERVISIÓN TÉCNICA/ADMINISTRATIVA

Supervisión general y análisis de casos con Coordinación Técnicas

Línea	N°
PRM	15
PPF	41
PIE 24 HRS	78
PIE Tradicional	49
PDE	23

Supervisión Socio Jurídicas: acompañamiento de asesora jurídica y coordinación técnica

Línea	N°
PRM	31
PPF	70
PIE 24 HRS	61
PIE Tradicional	60
PDE	3



PRÁCTICAS 2022, INSTITUCIONES Y CONVENIOS

- 22 estudiantes en práctica 2022.
- Protocolo establecido entre casa de estudio, estudiante y Crea Equidad.



CONVENIOS CON PROGRAMAS ESPECÍFICOS

Universidad de Santiago.



Acuerdo de práctica con estudiantes de Psicología para PPF El Monte

Universidad de Las Américas



Acuerdo de práctica con estudiantes de Trabajo social para PIE Melipilla



INVESTIGACIONES Y PARTICIPACIÓN EN INVESTIGACIONES

- **“PROCESO DE CAMBIO EN NIÑOS Y NIÑAS QUE HAN SIDO VÍCTIMAS DE AGRESIONES SEXUALES: HACIA UN MODELO COMPRENSIVO DE LA INFLUENCIA DE FACTORES DE LOS ADULTOS RESPONSABLES, LAS INTERVENCIONES Y LA RELACIÓN TERAPÉUTICA”**. Fondecyt regular n°1200627 año 2020. Departamento de Psicología de la Universidad de Chile, en conjunto con la Pontificia Universidad Católica de Chile y el Instituto Milenio para la Investigación en Depresión y Personalidad. Su principal objetivo es caracterizar el proceso de cambio psicoterapéutico en niños/as que han sido víctimas de agresiones sexuales, y analizar la influencia de distintos factores en el proceso de cambio, integrando la perspectiva de los diferentes actores involucrados.
- **INVESTIGACIÓN GREVIA: SENAME/ MEJOR NIÑEZ. “POLIVICTIMIZACIÓN EN TIEMPOS DE COVID-19” DE ALEXIS BUSTOS VILLARROEL TRABAJADOR SOCIAL. DOCTOR © EN PSICOLOGÍA CLÍNICA Y DE LA SALUD**. Cuyo objetivo se orienta a describir cómo se manifiesta el malestar psicológico en jóvenes entre 14 y 17 años de edad, que son atendidos en proyectos ambulatorios y FAE de AADD de SENAME, debido a la Pandemia.
- **FONDEF FONDEF/ANID 2021: “MODELO DE FORMACIÓN PROFESIONAL PARA DOCENTES QUE TRABAJAN EN PROGRAMAS DE REINSERCIÓN Y REINGRESO EDUCATIVO”**. Continuidad en la Línea PDE.
- **FONDEF/ANID 2021, “DESARROLLO DE UN MODELO DE CUIDADO PARA EQUIPOS PSICOSOCIALES QUE TRABAJAN EN INFANCIA Y ADOLESCENCIA, A PARTIR DE LA SISTEMATIZACIÓN Y EVALUACIÓN DE SUS PRÁCTICAS”**.
- **BIENESTAR SUBJETIVO DE NIÑOS, NIÑAS Y ADOLESCENTES INGRESADOS EN PROGRAMAS AMBULATORIOS DE PROTECCIÓN DE DERECHOS DEL SERVICIO MEJOR NIÑEZ DE CHILE**. Miguel Salazar. Universidad de Girona y Universidad del Desarrollo.
- **NARRATIVA DE ADULTOS RESPONSABLES O CUIDADORES DE NNA PERTENECIENTES AL PROGRAMA PPF DE LAS COMUNAS DE CERRO NAVIA, RENCA, SAN JOAQUIN, EL MONTE , EL BOSQUE Y PUNTA ARENAS, RESPECTO DEL EJERCICIO DE LA PARENTALIDAD/MARENTALIDAD Y PERSPECTIVA DE GENERO**. Universidad Autónoma.
- **FONDO CONICYT INVESTIGACIÓN CON GÉNERO SEGUNDA CONVOCATORIA AÑO 2022. APROXIMACIÓN CRÍTICA AL SISTEMA DE PROTECCIÓN DE LOS NIÑOS, NIÑAS Y ADOLESCENTES HIJOS E HIJAS DE MUJERES VÍCTIMAS DE VIOLENCIA POR RAZÓN DE GÉNERO EN LA PAREJA**. Universidad de Chile

GRANDES MUJERES

UNIDAD COMUNICACIONES E INCIDENCIA

Unidad responsable de generar procesos comunicacionales y de incidencia en pos de los derechos humanos de niñas, niños y adolescentes



APORTES A LA POLÍTICA PÚBLICA

HYBRIS

Vol. 12 N° Especial: Masculinidades, Campos críticos, procesos emancipatorios y reconfiguraciones de la hegemonía.
REVISTA DE FICHONA - ISSN 0718 8382, Septiembre 2021, pp. 5-9
www.creaeditoriales.cl

Masculinidades: campos críticos, procesos emancipatorios y reconfiguraciones de la hegemonía

Masculinities: Critical fields, emancipatory processes and reconfigurations of hegemony

Rodrigo Parrini, Nicolás Celis, Claudia Calpaín, Roberto Celador

Colectivo de trabajo: Masculinidades en América Latina —Historias, fugas y fricciones—

10.5281/zenodo.5542920

¿Cómo reflexionar en torno a las tensiones que se despliegan *dentro* del campo de las masculinidades existentes. Las fugas que puede presentar cada modelo de masculinidad, las fugas a las que dan pie y las fricciones que experimentan? Esta fue una de las preguntas que surgieron de la convocatoria para editar colectivamente el Volumen 12, número especial, de la revista HYBRIS, que titulamos "Masculinidades: campos críticos, procesos emancipatorios y reconfiguraciones de la hegemonía". Las editoras consideramos que actualmente existe un desgaste epistemológico y político, de los estudios de las masculinidades, sin tener tampoco certezas sobre que sucederá con ellos. Sin embargo, si pensamos que el presente inmediato y el futuro de este campo debería partir de un análisis sobre dicho desgaste. Su proyección, indudablemente, constituye un ejercicio colectivo desde diversas miradas disciplinares y temáticas. Romper con una homogeneidad teórica y descriptiva implica abocar una pluralidad conflictiva y en

Ver las ediciones del colectivo.

https://doi.org/10.5281/zenodo.5542920

Tribunalia. Aquí opino yo: Diseñando una herramienta de justicia amigable para niños, niñas y adolescentes

Tribunalia: Here is my opinion: Designing a Friendly Justice Tool for Children and Adolescents

Resumen. Este artículo presenta el proceso de desarrollo de la herramienta Tribunalia, una representación tridimensional, a modo de juego de mesa, de una sala de audiencias, basada en los enfoques del diseño legal y justicia amigable para la niñez, que les permite conocer los tribunales y su funcionamiento, con el fin de hacer del proceso judicial una experiencia menos estresante y evitar la evasión judicial.

La herramienta fue desarrollada en un proceso transdisciplinario de diseño que involucró a diversos profesionales a través de etapas que involucraron su ideación, desarrollo conceptual y prototipado inicial para posteriormente, con la participación de estudiantes de la carrera de Diseño de la Universidad de Chile, volver a idear, crear, prototipar y validar un prototipo reproducible por medios semi-industriales para permitir su implementación dentro del sistema legal chileno.

Para dar cuenta de este proceso el artículo presenta los conceptos de derecho creado en el usuario, perfeccionamiento de diseño y derecho legal y/o para la justicia, para establecer una relación entre estos, así como los fundamentos sociales, legales y psicológicos que dieron origen a la herramienta. Posteriormente se presenta la metodología proyectual de diseño y los detalles de la propuesta final, y se concluye con discusión y reflexiones sobre su implementación de futuro.

Palabras clave: Derecho legal, justicia amigable para la niñez, perfeccionamiento de diseño, tribunales de familia.

Abstract. This paper presents the development process of the Tribunalia tool, a three-dimensional representation of a courtroom, similar to a board game, based on the approaches of legal design and child-friendly justice, which allows children to learn about the courts and how they work to make the judicial process a less stressful experience, avoiding their victimization.

The tool was developed in a transdisciplinary design process that involved various professionals through stages that involved ideation, concept development, and initial prototyping. Later, with the participation of students from the design program at Universidad de Chile, it was redesigned, iterated, prototyped, and a reproducible prototype was manufactured by semi-industrial means to allow for its implementation within the Chilean legal system. To account for this process, the article presents the concepts of User-Centered Design, Design Thinking, and legal design (advocacy for justice), establishing a theoretical relationship between them, as well as the social, legal, and psychological foundations that gave rise to the tool. Subsequently, the project design methodology and the details of the final proposal are presented, consulting with the discussion and reflections on its implementation and future development.

Keywords: child-friendly justice, Design thinking, family courtrooms, legal design.

RESUMEN
VER MÁS SOBRE

TRIBUNALIA: AQUÍ OPINO YO
VER MÁS SOBRE

DESARROLLO DE LA HERRAMIENTA
TRIBUNALIA: AQUÍ OPINO YO
VER MÁS SOBRE

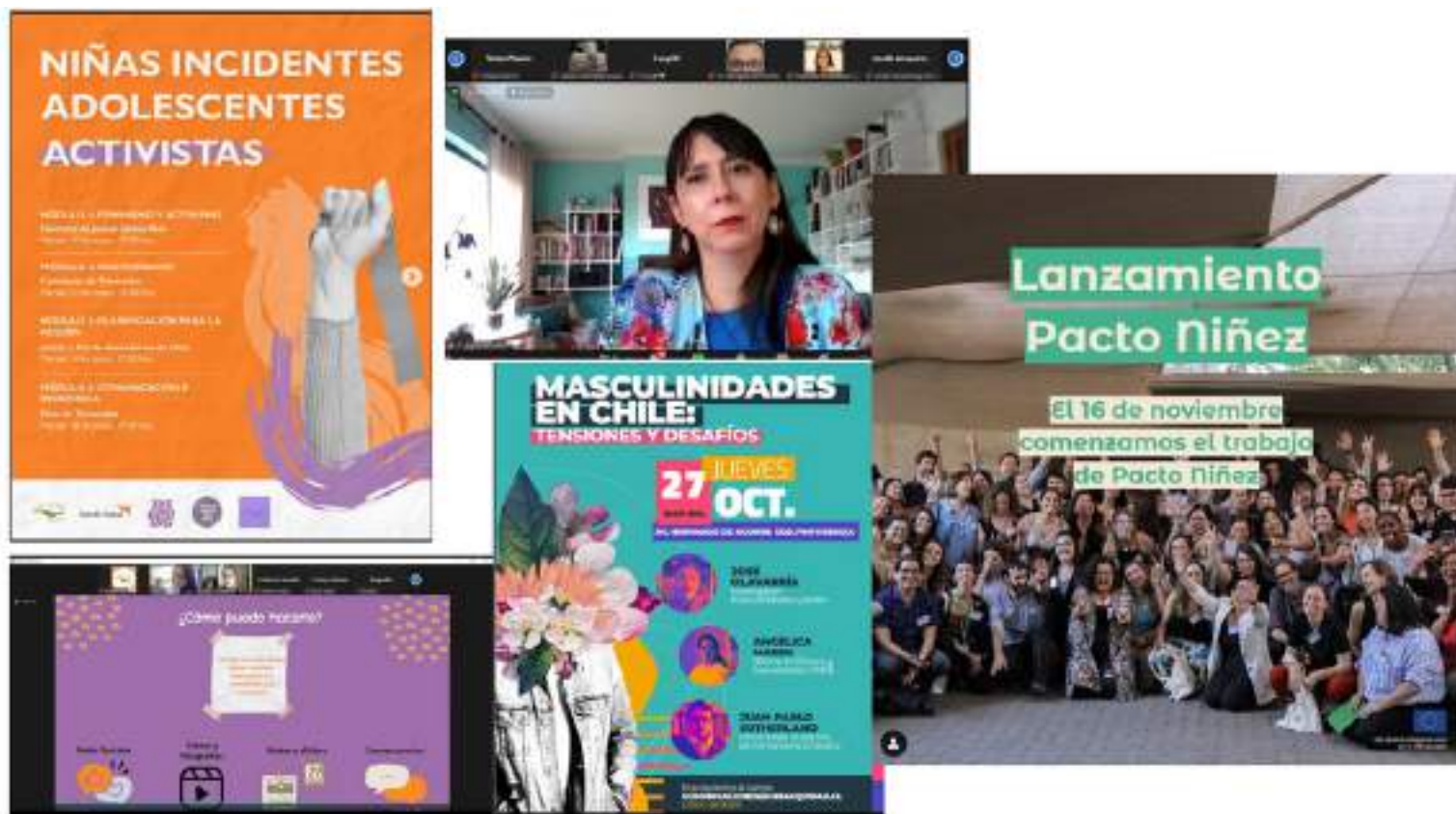
Palabras clave:

Agradecemos el apoyo profesional en el programa de Ingeniería de Diseño PD 2 de los docentes, y los estudiantes de la carrera de Diseño: Sofía Rodríguez, Valeria Marín C., Gabriela Sánchez E., Pamela González R., Carolina Cabello D., Carolina Aguilera R., Julianna Hernández R., Catalina Calpaín C., Mariana Gilis A., David Gutiérrez S., Vanessa Lara M., Paula Martínez C., María Felipe L., Rodrigo Muñoz E., Cristian Parrini R., José Rodrigo R., Diego Sepúlveda R., José del Valle de Ochoa Industrial (Proceso de Diseño AMV), Ana Sofía A. Gómez, Valeria Barral y a DivulgaDiseño (gracias Ana S. por ser el espacio de inicio de esta herramienta) y a la Facultad de Arquitectura y Urbanismo de la Universidad de Chile (espacio de inicio de esta herramienta) por permitir el desarrollo de esta herramienta.

Palabras clave: Justicia amigable para la niñez, perfeccionamiento de diseño, tribunales de familia.

Abstract
VER MÁS SOBRE

ALIANZAS Y REDES



Durante el año 2022 la Unidad de Comunicaciones e Incidencia llevó adelante una serie de actividades y construcción de redes.

Se destacan entre estas alianzas las ya iniciadas con el Bloque por la Infancia y World Visión pero se suman otras que incluyen a organizaciones adolescentes y jóvenes como Tremendas, Secundarias Chile, Juntas Somos Más, además, de la Asociación Nacional de Magistrados

Cabe destacar cuatro líneas de incidencia que se inician o profundizan el pasado año como son:

1. Dialogos en torno a Masculinidades en Chile
2. Iniciativa Niñas Incidentes
3. Integración a Pacto de Niñez
4. Aportes a la discusión constituyente

INCIDENCIA EN POLÍTICA PÚBLICA Y NIÑEZ



AGENDA Niñez



CAMPAÑAS Y COMUNICACIONES





CAPACITACIONES

Equipo responsable de apoyar procesos de formación externa a diversas organizaciones e instituciones en torno a saberes y evidencia científica en el campo de la niñez, género, masculinidades y políticas públicas

- Ciclo del Curso de perfeccionamiento en #masculinidades y violencia de género, instancia formativa que la Fundación CreaEquidad y realiza ya por cuarto año, a solicitud del Servicio Nacional de Gendarmería



- Charla sobre Protocolo de Igualdad de Género y No Discriminación y masculinidades en el Poder Judicial



- Curso de Buenas Prácticas laborales, prevención del maltrato, acoso laboral y sexual (MALS) que Fundación CreaEquidad está impartiendo para profesionales de Gendarmería.cl





- Jornada de Transferencia Técnica; #Masculinidades, saberes y prácticas para la Habilitación Parental de Adultos dirigida a red de infancia de la Región de Magallanes.



- "Género, Masculinidades y Violencias de Género" se denomina el ciclo de tres talleres que junto a [@pnudchile](#) y [@unfpa](#) #Chile estaremos realizando con
- profesores y profesoras del Liceo San Francisco de Quito de la [@muni_independencia](#)
- ráticas para la Habilitación Parental de Adultos dirigida a red de infancia de la Región de Magallanes.

- CAPACITACIÓN Y FORMACIÓN, EN MODALIDAD “EN LÍNEA”, EN ENFOQUES TRANSVERSALES PARA LA INTERVENCIÓN CON NIÑOS, NIÑAS Y ADOLESCENTES Y SUS FAMILIAS, EN TODAS LAS REGIONES DEL PAÍS, PARA EL SERVICIO NACIONAL DE PROTECCIÓN ESPECIALIZADA A LA NIÑEZ Y ADOLESCENCIA



A green calculator and a white pen are positioned on a document containing financial data. The calculator is in the upper right, and the pen is in the lower left. The document shows various numerical values, some of which are circled or boxed.

ÁREA ADMINISTRACIÓN Y FINANZAS

Área responsable de la planificación y gestión administrativa y de finanzas de CreaEquidad

INDICADORES FINANCIEROS

CUADRO DE INDICADORES FINANCIEROS

a. Ingresos Operacionales (en M\$)	2022	2021
- Con restricciones	3.598.931	3.452.823
- Sin restricciones	55.684	18.782
TOTAL DE INGRESOS OPERACIONALES	3.654.615	3.471.606

b. Origen de los ingresos operacionales:

<u>Ingresos provenientes del extranjero</u> Total de ingresos operacionales	x 100	%	%
--	-------	---	---

c. Otros indicadores relevantes:

<u>Donaciones acogidas a beneficio tributario</u> Total de ingresos operacionales	x 100	%	%
Gastos administrativos Ingresos Operacionales	x 100	15%	13%
<u>Remuneraciones principales ejecutivos</u> Total remuneraciones	x 100	9%	8%

1. ESTADOS FINANCIEROS

A. Balance General al 31 de Diciembre de 2022 (Estado de Posición Financiera)

ACTIVOS	2022 M\$	2021 M\$
Circulante		
4.11.1 Disponible: Caja y Bancos	491.804	731.485
4.11.2 Inversiones Temporales	-	-
4.11.3 Cuentas por Cobrar		
4.11.3.1 Donaciones por Recibir	-	-
4.11.3.2 Subvenciones por Recibir	-	-
4.11.3.3 Cuotas Sociales por Cobrar (Neto)	-	-
4.11.3.4 Otras cuentas por cobrar (Neto)	36.860	3.796
4.11.4 Otros activos circulantes		
4.11.4.1 Existencias	-	-
4.11.4.2 Impuestos por recuperar	1.112	823
4.11.4.3 Gastos pagados por anticipado	-	-
4.11.4.4 Otros	-	-
4.11.5 Activos con Restricciones	-	-
4.11.0 Total Activo Circulante	529.776	736.107

Fijo		
4.12.1 Terrenos	-	-
4.12.2 Construcciones	-	-
4.12.3 Muebles y útiles	-	-
4.12.4 Vehículos	-	-
4.12.5 Otros activos fijos	-	-
4.12.6 (-) Depreciación Acumulada	-	-
4.12.7 Activos de Uso Restringido	-	-
4.12.0 Total Activo Fijo Neto	0	0

Otros Activos		
4.13.1 Inversiones	-	-
4.13.2 Activos con Restricciones	-	-
4.13.3 Otros	-	-
4.13.0 Total Otros Activos	0	0

4.10.0 TOTAL ACTIVOS	529.776	736.107
-----------------------------	----------------	----------------

PASIVOS	2021 M\$	2021 M\$
Corto plazo		
4.21.1 Obligación con Bancos e Instituciones Financieras	-	-
4.21.2 Cuentas por Pagar y Acreedores varios	32.572	1.000
4.21.3 Fondos y Proyectos en Administración		
4.21.4 Otros pasivos		
4.21.4.1 Impuesto a la Renta por Pagar	901	152
4.21.4.2 Retenciones	-	-
4.21.4.3 Provisiones	-	-
4.21.4.4 Ingresos perdidos por adelantado	-	-
4.21.4.5 Otros	-	-
4.21.0 Total Pasivo Corto Plazo	33.473	1.152

Largo Plazo		
4.22.1 Obligaciones con Bancos e Instituciones Financieras	-	-
4.22.2 Fondos y Proyectos en Administración	539.057	814.694
4.22.3 Provisiones	-	-
4.22.4 Otros pasivos a largo plazo	-	-
4.22.0 Total Pasivo a Largo Plazo	539.057	814.694

4.20.0 TOTAL PASIVO	572.529	815.846
----------------------------	----------------	----------------

PATRIMONIO		
4.31.1 Sin Restricciones	37.988	-89.168
4.31.2 Con Restricciones Temporales	-	-
4.31.3 Con Restricciones Permanentes	-80.739	9.429
4.31.0 TOTAL PATRIMONIO	-42.751	-79.739

4.30.0 TOTAL PASIVO Y PATRIMONIO	529.776	736.107
---	----------------	----------------

B. Estado de Actividades 1° de Enero al 31 de Diciembre de 2022

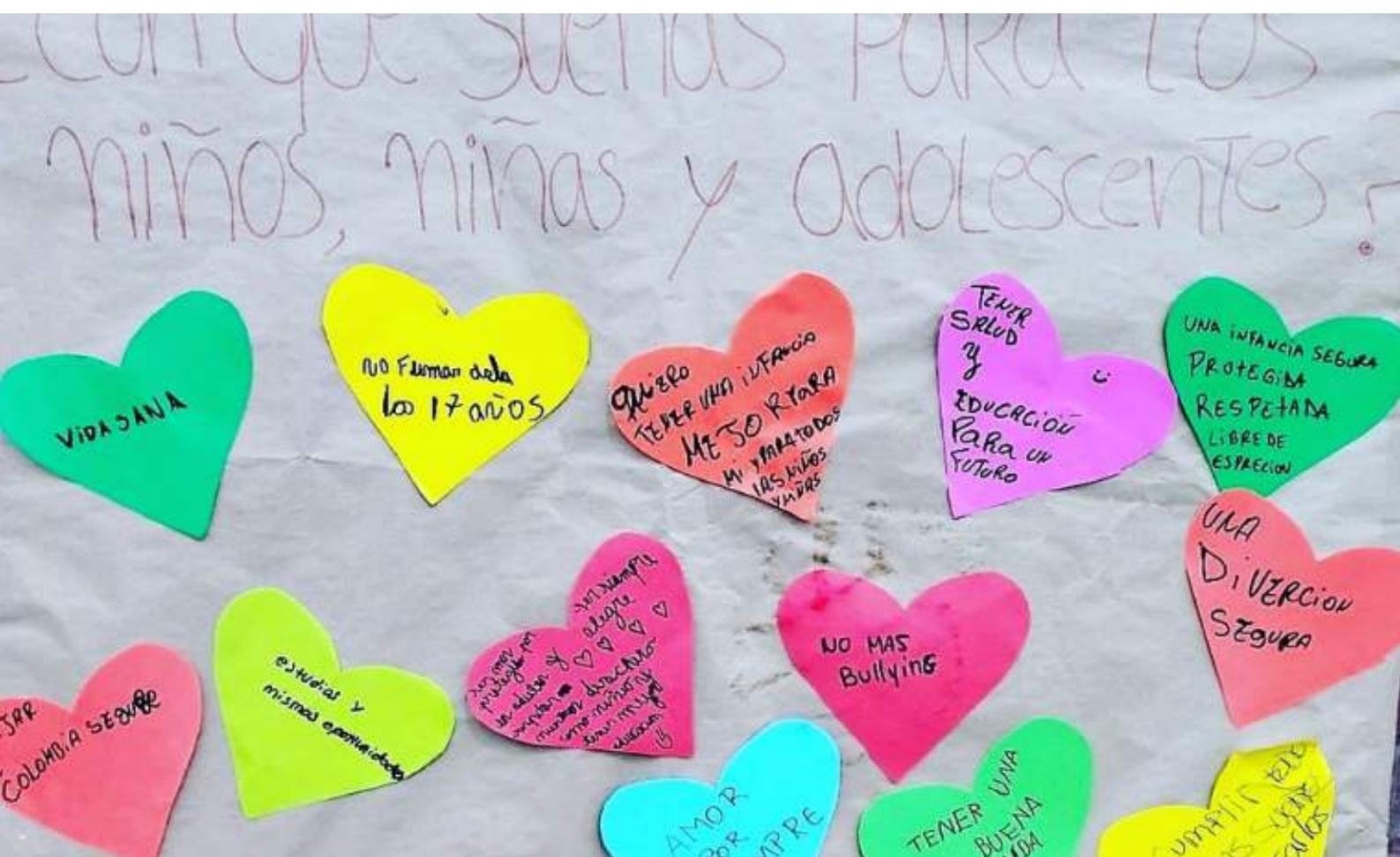
	2022	2021
	M\$	M\$
Ingresos Operacionales		
4.40.1 Privados		
4.40.1.1 Donaciones	0	0
4.40.1.2 Proyectos	0	0
4.40.1.3 Venta de bienes y servicios	0	0
4.40.1.4 Otros	0	0
4.40.2 Es tates		
4.40.2.1 Subvenciones	3.598.931	3.452.823
4.40.2.2 Proyectos	0	0
4.40.2.3 Venta de bienes y servicios	0	0
4.40.0 Total Ingresos Operacionales	3.598.931	3.452.823
Gastos Operacionales		
4.50.1 Costo de Remuneraciones	2.736.388	2.371.152
4.50.2 Gastos Generales de Operación	380.400	676.048
4.50.3 Gastos Administrativos	428.865	381.429
4.50.4 Depreciación	0	0
4.50.5 Costo de incobrables	0	0
4.50.6 Costo directo venta de bienes y servicios	0	0
4.50.7 Otros costos de proyectos específicos	3.157	91.180
4.50.0 Total Gastos Operacionales	3.548.809	3.499.807
4.60.0 Superávit (Déficit) Operacional	50.122	-46.983
Ingresos No Operacionales		
4.41.1 Renta de inversiones	0	0
4.41.2 Ganancia venta de activos	0	0
4.41.3 Indemnización seguros	0	0
4.41.4 Otros ingresos no operacionales	55.684	18.782
4.41.0 Total Ingresos No Operacionales	55.684	18.782
Egresos No Operacionales		
4.51.1 Gastos Financieros	1.872	1.281
4.51.2 Por venta de activos	0	0
4.51.3 Por siniestros	0	0
4.51.4 Otros gastos no operacionales	65.948	59.029
4.51.0 Total Egresos No Operacionales	67.820	60.309
4.61.0 Superávit (Déficit) No Operacional	-12.136	-41.527
4.62.1 Superávit (Déficit) antes de impuestos	37.986	-88.510
4.62.2 Impuesto Renta	0	-658
4.62.0 Déficit / Superávit del Ejercicio (Debe ir en la carátula)	37.986	-89.168

C. Estado de Flujo de Efectivo 1° de Enero al 31 de Diciembre de 2022

	2022 M\$	2021 M\$
Flujo de efectivo proveniente de actividades operacionales		
4.71.1 Donaciones recibidas	0	0
4.71.2 Subvenciones recibidas	3.598.931	3.452.823
4.71.3 Cuotas sociales cobradas	0	0
4.71.4 Otros ingresos recibidos	18.824	14.984
4.71.5 Sueldos y honorarios pagados (menos)	-2.736.388	-2.371.152
4.71.6 Pago a proveedores (menos)	-779.849	-1.127.655
4.71.7 Impuestos pagados (menos)	-211	-1.329
4.71.0 Total Flujo Neto Operacional	101.307	-32.329
Flujo de efectivo proveniente de actividades de inversión		
4.72.1 Venta de activos fijos	0	0
4.72.2 Compra de activos fijos (menos)	-65.948	-59.029
4.72.3 Inversiones de largo plazo (menos)	0	0
4.72.4 Compra / venta de valores negociables (neto)	0	0
4.72.0 Total Flujo Neto de Inversión	-65.948	-59.029
Flujo de efectivo proveniente de actividades de financiamiento		
4.73.1 Préstamos recibidos	0	0
4.73.2 Intereses recibidos	0	0
4.73.3 Pago de préstamos (menos)	0	0
4.73.4 Gastos financieros (menos)	-1.872	-1.281
4.73.5 Fondos recibidos en administración	458.317	824.123
4.73.6 Fondos usados en administración (menos)	0	0
4.73.0 Total Flujo de financiamiento	456.445	822.843
4.70.0 Flujo Neto Total	491.804	731.485
4.74.0 Variación neta del efectivo	491.804	731.485
4.74.1 Saldo inicial de efectivo (<i>Saldo de Disponible: Caja y Bancos 2021 de la hoja Balance</i>)	731.485	513.474
4.74.2 Saldo final de efectivo (<i>Saldo de Disponible: Caja y Bancos 2022 de la hoja Balance</i>)	491.804	731.485

D. Tabla IFAF 1 de Enero al 31 de Diciembre de 2022

Objeto ONG:			
	Código del proyecto	Año 2022 M\$	Total M\$
1.- Saldo inicial para el período			
1.1.- En efectivo		731.485	731.485
1.2.- En especies			0
TOTAL SALDO INICIAL			731.485
2.- ENTADAS (DONACIONES - TRANSFERENCIAS) DEL PERÍODO			
2.1.- Donaciones o transferencias superiores a US\$ 20.000		0	
2.2.- Donaciones o transferencias con objetivos específicos		3.598.931	
2.3.- Donaciones o transferencias inferiores a US\$ 20.000			
2.4.- Ingresos propios		18.824	
3.- TOTAL PAGOS DEL PERÍODO			
3.1.- Pagos realizados a proyectos con objetivos e específicos			
3.2.- Transferencias a otras OSFL			
3.3.- Pagos realizados a proyectos en general		-2.736.388	
3.4.- Pagos por gastos de administración y generales		-389.563	
4.- SALDO FINAL			
		491.804	491.804



E. Notas explicativas de los Estados Financieros

Descripción General: Este contribuyente no está sujeto al artículo 14 de la ley de renta, su representante legal es don Roberto Celedón Bulnes, cédula de identidad número 11.852.585-K y don Ignacio Celedón Bulnes, cédula de identidad número 13.198.456-1.

Política Contable: Fundación Crea Equidad por las características de sus funciones principales, la cual es ser un Organismo Colaborador Acreditado del Servicio Nacional de Protección Especializada a la Niñez y Adolescencia, la mayor parte de sus ingresos, provienen de los Aportes Financieros del Estado que deben ser utilizados en objetivos específicos establecidos por ley, tales como gastos de administración, de personal y de apoyo a los usuarios beneficiarios de cada uno de los programas vigentes, por tanto su contabilidad es Simplificado, esto quiere decir con libro banco y los libros auxiliares que obliga la ley.

La política de remuneraciones está fuertemente condicionada por la línea de acción y el financiamiento con el que se cuenta en cada una de esas líneas, generando un presupuesto por cada proyecto en ejecución en el cual se establecen los sueldos y principales gastos operacionales. En términos promedio el concepto de Personal consume aproximadamente un 75% de los ingresos y los gastos operacionales un 22%.

16. Cambios Patrimoniales

a. Variaciones Patrimoniales

	Sin Restricciones	Restricciones Temporales	Restricciones Permanentes	Total
Patrimonio Inicial	0	0	0	0
Trasposos por término de restricciones				0
Variación según Estado de Actividades				0
Otros movimientos (excepcional, se deben explicitar al pie)				0
Patrimonio Final	0	0	0	XX

a. Término de Restricciones

	Sin Restricciones	Con Restricciones Temporales	Con Restricciones Permanentes
Expiración plazo de restricciones			
Cumplimiento de los requerimientos impuestos por el donante			
Cumplimiento de las restricciones por la adquisición de los bienes indicados			

A. DESCRIPCIÓN DE LAS RESTRICCIONES QUE PESAN SOBRE EL PATRIMONIO

- Restricciones temporales que afectan al patrimonio, el que debe ser destinado a propósitos especiales.
- Restricciones permanentes que afectan a ciertos bienes del patrimonio que no pueden ser vendidos; pero se puede disponer de las rentas que generen
- Restricciones que pesan sobre determinados ingresos o rentas, los que solo pueden destinarse a usos especificados por el donante

17. Apertura de gastos por proyectos y clasificación según Estado de Actividades

a. Apertura de resultados operacionales según restricciones

	Sin Restricciones	Restricciones Temporales	Restricciones Permanentes	Total
Ingresos Operacionales				
Públicos				0
Privados				0
Total ingresos operacionales				0
Gastos Operacionales				
Costo de Remuneraciones				0
Gastos Generales de Operación				0
Gastos Administrativos				0
Depreciaciones				0
Castigo Incobrables				0
Costo directo venta de bienes y servicios				0
Otros costos de proyectos				0
Total gastos operacionales				0
\$UPERAVIT (DEFICIT)				

b. Apertura por proyecto

	Proyecto 1	Proyecto 2	Proyecto 3	Uso general	Total
Ingresos					
Privados					XX
Públicos					XX
Ingresos operacionales totales	XX	XX	XX	XX	XX
Gastos					
Directos:					XX
Costo de remuneraciones					XX
Gastos generales de operación					XX
Gastos de administración					XX
Otros					XX
Indirectos: (distribución)					
Costo de remuneraciones	+	+	+	(-)	0
Gastos generales de operación	+	+	+	(-)	0
Gastos administración	+	+	+	(-)	0
Otros	+	+	+	(-)	0
Egresos Totales	XX	XX	XX	XX	0
\$UPERAVIT (DEFICIT) OP.					

PROGRAMA	2021	2022	2023	2024	2025	2026	2027	2028	2029	2030	2031	2032	2033	2034	2035
ACTIVO															
Activo No Corriente	1.017.191.899	1.017.191.899	1.017.191.899	1.017.191.899	1.017.191.899	1.017.191.899	1.017.191.899	1.017.191.899	1.017.191.899	1.017.191.899	1.017.191.899	1.017.191.899	1.017.191.899	1.017.191.899	1.017.191.899
Activo Corriente	1.110.000.000	1.110.000.000	1.110.000.000	1.110.000.000	1.110.000.000	1.110.000.000	1.110.000.000	1.110.000.000	1.110.000.000	1.110.000.000	1.110.000.000	1.110.000.000	1.110.000.000	1.110.000.000	1.110.000.000
PASIVO															
Pasivo No Corriente	1.017.191.899	1.017.191.899	1.017.191.899	1.017.191.899	1.017.191.899	1.017.191.899	1.017.191.899	1.017.191.899	1.017.191.899	1.017.191.899	1.017.191.899	1.017.191.899	1.017.191.899	1.017.191.899	1.017.191.899
Pasivo Corriente	1.110.000.000	1.110.000.000	1.110.000.000	1.110.000.000	1.110.000.000	1.110.000.000	1.110.000.000	1.110.000.000	1.110.000.000	1.110.000.000	1.110.000.000	1.110.000.000	1.110.000.000	1.110.000.000	1.110.000.000
Total	2.127.191.899	2.127.191.899	2.127.191.899	2.127.191.899	2.127.191.899	2.127.191.899	2.127.191.899	2.127.191.899	2.127.191.899	2.127.191.899	2.127.191.899	2.127.191.899	2.127.191.899	2.127.191.899	2.127.191.899

BALANCE GENERAL

Cuenta	SUMAS		SALDOS		INVENTARIO		RESULTADO	
	Debitos	Creditos	Deudor	Acreedor	Activo	Pasivo	Perdidas	Ganancias
1101-02-BANCO DE CHILE	1.169.440.643	682.650.939	486.789.704		486.789.704			
1101-02-001 00-173-23173-10	233.044	233.044						
1101-02-002 00-173-23174-08	10.159.388	10.159.388						
1101-02-003 00-173-23212-04	7.384.076		7.384.076					7.384.076
1101-02-005 00-173-23214-00	4.115.570		4.115.570					4.115.570
1101-02-006 00-173-23886-08	7.207.439	7.207.439						
1101-02-007 00-173-23887-04	23.089.801	5.741.001	17.328.800					17.328.800
1101-02-008 00-173-24033-10	52.057.918	52.057.918						
1101-02-009 00-173-24038-00	11.898.158		11.898.158					11.898.158
1101-02-010 00-173-24039-09	51.447.940	1.004.544	50.443.405					50.443.405
1101-02-011 00-173-24040-02	28.632.452		28.632.452					28.632.452
1101-02-012 00-173-24041-00	14.414.879	11.943.834	2.471.045					2.471.045
1101-02-014 00-173-24457-02	37.982.180	37.982.180						
1101-02-015 00-173-24465-03	14.022.532	14.022.532						
1101-02-016 00-173-24466-01	5.904.158	5.904.158						
1101-02-017 00-173-24467-10	32.075.588	32.075.588						
1101-02-018 00-173-24468-08	1.388.880	1.388.880						
1101-02-019 00-173-27180-04	30.889.781	3.453.057	27.436.704					27.436.704
1101-02-020 00-173-27181-02	37.007.938		37.007.938					37.007.938
1101-02-021 00-173-27182-00	42.135.182	7.122.804	35.012.578					35.012.578
1101-02-023 00-408-08044-01	7.005.199	7.005.199						
1101-02-024 00-408-08045-10	30.355.539	30.355.539						
1101-02-025 00-408-08046-08	17.108.207	17.108.207						
1101-02-026 00-408-08047-08	14.499.095	14.499.095						
1101-02-027 00-408-08188-10	327.213.751	307.812.252	19.401.499					19.401.499
1101-02-028 00-408-08483-03	88.771.845	88.771.845						
1101-02-029 00-408-08537-00	13.028.929		13.028.929					13.028.929
1101-02-030 00-408-08538-09	15.183.914	5.355.407	9.828.507					9.828.507
1101-02-031 00-408-08539-07	20.548.898	10.813.810	9.735.288					9.735.288
1101-02-032 00-408-08540-00	10.001.580	148.847	9.852.733					9.852.733
1101-02-033 00-408-08541-09	15.949.822		15.949.822					15.949.822
1101-02-034 00-408-08542-07	18.243.177		18.243.177					18.243.177
1101-02-035 00-408-08543-05	11.793.174	3.138.050	8.657.124					8.657.124
1101-02-036 00-173-26291-00	12.440.181		12.440.181					12.440.181
1101-02-037 00-173-26289-09	13.089.134		13.089.134					13.089.134
1101-02-038 00-173-26287-02	10.995.328		10.995.328					10.995.328
1101-02-041 00-173-26286-04	12.908.579		12.908.579					12.908.579
1101-02-043 00-173-27708-03	9.924.840		9.924.840					9.924.840

Cuenta	SUMAS		SALDOS		INVENTARIO		RESULTADO	
	Debitos	Creditos	Deudor	Acreedor	Activo	Pasivo	Pérdidas	Garancias
1101-02-0044 00-173-27705-05	1.1582.182	3.2788.19	8.283.343		8.283.343			
1101-02-0045 00-173-28290-02	4.0883.892	2.975.135	37.898.547		37.898.547			
1101-02-0048 00-173-28288-00	15.957.505		15.957.505		15.957.505			
1101-02-0047 00-173-27183-09	48.012.279	3.115.433	42.898.846		42.898.846			
1101-03-BANCO DE CHILE FUNDACIÓN	284.34.850	23.420.328	5.014.522		5.014.522			
1101-03-0001 00-408-08238-03	284.34.850	23.420.328	5.014.522		5.014.522			
1102-03 GARANTIAS / VALES VISTA	1.000.000	1.000.000						
1104-01 DEUDORES CUENTES	9.120.438	54.344.318	36.880.000		36.880.000			
1113-01 PAGOS PROVISIONALES	1.934.888	82.32.18	1.111.850		1.111.850			
2102-01 FACTURAS POR PAGAR, CORRIENTES		30.350.744		30.350.744		30.350.744		
2102-04 OTROS ACREEDORES VARIOS		2.221.280		2.221.280		2.221.280		
2102-12 SALDOS SUBVS SENAME POR RENDIR	4.205.124.120	4.744.18.0894		539.058.574		539.058.574		
2104-01 PROVISIÓN PPM	236.993	1.13.7843		900.850		900.850		
2107-04 OTRAS SUBVENCIÓNES DE GOBIERNO	31.14.77.084	311.47.7084						
2201-01 CUENTAS POR PAGAR NO CORRIENTES	1.000.000	1.000.000						
2302-02 UTILIDAD (PERDIDA) EJERC.	89.188.388	4.17.2561	84.995.827		84.995.827			
2302-03 UTILIDADES ACUMULADAS	1.000.000	5.258.542		4.258.542		4.258.542		
4101-02 RELATORES Y PROVEEDORES DE CAPACITACIONES	584.82.081		58.482.081				58.482.081	
4101-03 ARRENDOS DE SALAS Y SERVICIO DE	4.142.800		4.142.800				4.142.800	
4101-04 GASTOS DE COFEE	1.428.000		1.428.000				1,428,000	
4101-05 MATERIALES PARA CAPACITACIONES	7.281.085		7.281.085				7,281,085	
4201-01 REMUNERACIONES TRABAJADORES	1.875.378.798		1,875,378,798				1,875,378,798	
4201-02 HONORARIOS PROFESIONALES	435.20.037		43.520.037				43,520,037	
4201-03 LIBRES SOCIALES	584.478.747		584,478,747				584,478,747	
4201-04 GASTOS DEL PERSONAL	272.820.048		272,820,048				272,820,048	
4201-04-0001 RECLUTAMIENTO Y SELECCIÓN	100.000		100.000				100,000	
4201-04-0002 CAPACITACION Y MANTENCIÓN	144.000		144.000				144,000	
4201-04-0003 AUTOCUIDADO	9361.374		9,361,374				9,361,374	
4201-04-0004 INDEMNIZACIÓN / FINQUITOS	174.431.593		174,431,593				174,431,593	
4201-04-0005 AGUINALDOS SENAME	30.428.433		30,428,433				30,428,433	
4201-04-0008 BÓNOS SENAME	51.375.000		51,375,000				51,375,000	
4201-04-0007 SEGUR OC OMD TRABAJADORES	1.079.350		1,079,350				1,079,350	
4201-04-0009 AGUINALDOS	5.700.298		5,700,298				5,700,298	
4201-08 SERVICIO DE TRANSPORTE Y MOVILIZACIÓN	4.789.497		4,789,497				4,789,497	
4201-07 ARRENDOS Y GASTOS COMUNES	244.03.7940		244,03,7940				244,03,7940	
4201-08 MANTENCIÓN DE OFINAS	36.113.829		36,113,829				36,113,829	
4201-09 CONSUMOS BASICOS	18.022.295	3.09.17	18,022,295				18,022,295	
4201-09-0001 ELECTRICIDAD	8.551.083	3.09.17	8,551,083				8,551,083	
4201-09-0002 AGUA	3.990.724		3,990,724				3,990,724	
4201-09-0003 GAS / CALEFACCIÓN	5.480.508		5,480,508				5,480,508	
4201-10 SERVICIOS BASICOS	13.228.7030		13,228,7030				13,228,7030	
4201-10-0001 INTERNET Y TELEFONIA	13.948.529		13,948,529				13,948,529	
4201-10-0002 ALARMAS	103.28.737		10,328,737				10,328,737	

Cuenta	SUMAS		SALDOS		INVENTARIO		RESULTADO	
	Debitos	Creditos	Deudor	Acreedor	Activo	Pasivo	Perdidas	Ganancias
4201-10-0003 OTRAS SUSCRIPCIONES	1.182.215		1.182.215				1.182.215	
4201-10-0004 SERVICIOS DE ASEO A PROGRAMAS	47.841.802		47.841.802				47.841.802	
4201-10-0005 TELEFONIA MOVIL	4.213.022		4.213.022				4.213.022	
4201-10-0006 ARRENDAMIENTO DE EQUIPOS	104.131		104.131				104.131	
4201-10-0007 SERVICIOS PROFESIONALES	54.850.794		54.850.794				54.850.794	
4201-11 MATERIAL DE OFICINA	35.647.556		35.647.556				35.647.556	
4201-12 MATERIAL DE ASEO	32.310.304		32.310.304				32.310.304	
4201-13 MATERIALES PARA PROGRAMAS	13.342.044		13.342.044				13.342.044	
4201-13-0001 TALLER	10.318.042		10.318.042				10.318.042	
4201-13-0002 MATERIALES PARA USUARIOS	3.024.002		3.024.002				3.024.002	
4201-14 GASTOS ADMINISTRATIVOS	169.456.657		169.456.657				169.456.657	
4201-14-0002 CORREO / ENVIO DE CARTAS	118.287		118.287				118.287	
4201-14-0005 ARRENDAMIENTO VEHICULO CON CHOFER	129.089.982		129.089.982				129.089.982	
4201-14-0008 INSUMOS COMPUTACIONALES	1.790.733		1.790.733				1,790,733	
4201-14-0007 OTROS ARRENDOS	5.508.737		5,508,737				5,508,737	
4201-14-0008 MOVILIZACION Y TRASLADOS	11.749.327		11,749,327				11,749,327	
4201-14-0009 COLACIONES Y CONSUMOS	8.254.809		8,254,809				8,254,809	
4201-14-0010 GASTOS ESPECIALES	3,078,812		3,078,812				3,078,812	
4201-14-0011 GASTOS POR FONDOS ARRENDAR	11,888,410		11,888,410				11,888,410	
4201-15 ARRENDAMIENTO DE IMPRESORAS Y EQUIPOS	25,508,428		25,508,428				25,508,428	
4201-16 GASTOS BANCARIOS	1,486,608		1,486,608				1,486,608	
4201-17 SEGUROS	163,004		163,004				163,004	
4201-18 REINTEGROS A SENAME	893,294	25,904	867,390				867,390	
4201-19 INTERESES Y MULTAS	385,680		385,680				385,680	
4201-20 GARANTIA / COMISION ARRENDOS	9,141,996		9,141,996				9,141,996	
4201-21 GASTOS MENORES	8,487,999		8,487,999				8,487,999	
4201-28 PATENTE COMERCIAL	169,189		169,189				169,189	
4201-30 EQUIPAMIENTO PROGRAMAS	65,947,687		65,947,687				65,947,687	
4201-31 GASTOS POR PRESTAMOS A PROYECTOS	3,156,607		3,156,607				3,156,607	
5101-01 INGRESOS POR VENTA DE CURSOS Y CAPACITACIONES	160,000	55,742,500		55,982,500				55,822,500
5101-03 OTROS INGRESOS FUNDACION		5,000		5,000				5,000
5102-01 INGRESOS POR SUBVENCIONES DEL GOBIERNO		2,998,076,024		2,998,076,024				2,998,076,024
5102-02 INGRESOS POR SUBVENCIONES 80 BIS DEL GOBIERNO		340,147,442		340,147,442				340,147,442
5102-10 OTROS INGRESOS POR SUBVENCIONES DEL GOBIERNO		81,877,926		81,877,926				81,877,926
5103-01 INGRESOS POR CIERRE DE PROGRAMA		178,830,018		178,830,018				178,830,018
5301-01 INTERESES GANADOS		96,317		96,317				96,317
Sumas	8,618,887,379	8,618,887,379	4,231,400,987	4,231,400,987	814,771,703	678,785,770	3,818,829,284	3,864,815,227
Garancia Ejercicio						37,985,933	37,985,933	
Totales	8,618,887,379	8,618,887,379	4,231,400,987	4,231,400,987	814,771,703	814,771,703	3,854,815,227	3,864,815,227



MEMORIA ANUAL 2022

Fundación Crea Equidad